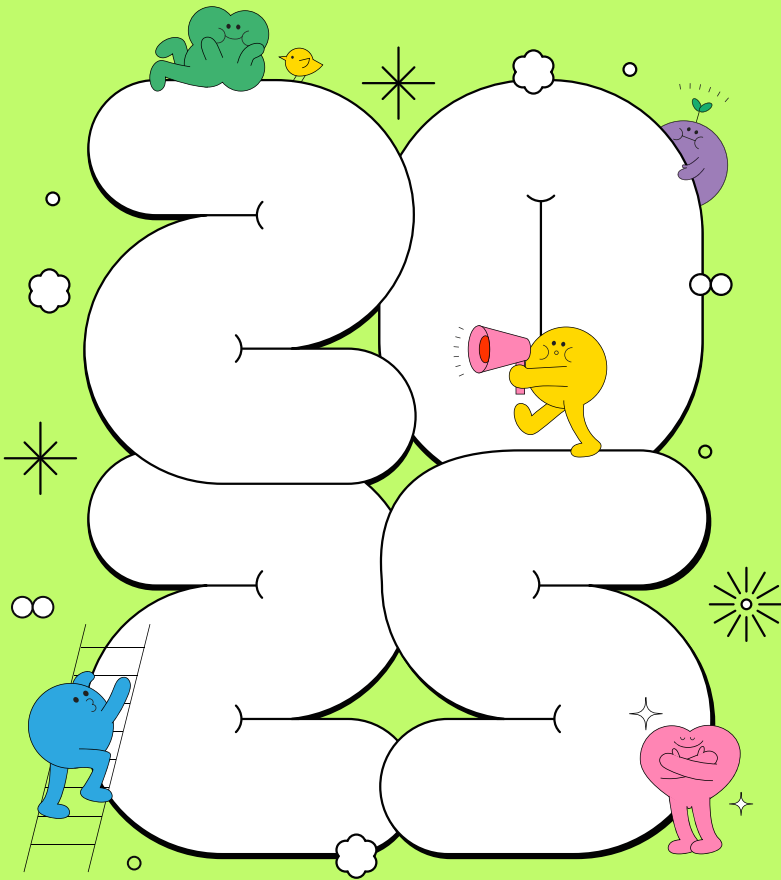


# 성착취 피해아동·청소년 지원센터 2025년 연차보고서





# 성착취 피해아동·청소년 지원센터 2025년 연차보고서



전국 17개 성착취 피해아동·청소년 지원센터가 함께합니다.



성평등가족부

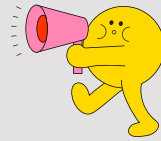


복권위원회



한국여성인권진흥원

## 일러두기



- 성평등가족부의 여성·아동권익증진사업 운영지침에 의거하여, '성매매 피해아동·청소년 지원센터'를 '성착취 피해아동·청소년 지원센터'로 표기합니다.
- 「성착취 피해아동·청소년 지원센터 2025년 연차보고서」에 수록된 피해자 지원 통계는 중앙센터에 보고된 피해자 지원 데이터를 바탕으로 구성되었습니다.
- 성착취 피해아동·청소년 지원센터는 피해자가 상담 시 파악한 내용을 기준으로 정보를 수집하며, 신고(고소) 또는 유죄판결을 전제하지 않습니다. 따라서 '피해자', '가해자', '피해 내용' 등의 용어는 법적 개념과 다를 수 있습니다.
- 성착취 피해아동·청소년 지원센터 연감의 자료 인용 시에는 반드시 “한국여성인권진흥원(2026), 「성착취 피해아동·청소년 지원센터 2025년 연차보고서」로 출처를 표기해야 합니다.
- 자료가 필요한 경우에는 한국여성인권진흥원 홈페이지 ([www.stop.or.kr](http://www.stop.or.kr)) 정책홍보 ▶ 간행물을 활용해 주시기 바랍니다.

# Contents

## PART

### 1

---

<b>성착취</b>	<b>1</b> 사업 소개	8
<b>피해아동·청소년</b>	<b>2</b> 지원 절차	9
<b>지원 사업 소개</b>	<b>3</b> 지원 서비스	10
	<b>4</b> 추진 체계	12
	<b>5</b> 지원센터 위치	13

## PART

### 2

---

<b>성착취</b>	<b>1</b> 전체 이용 현황	17
<b>피해아동·청소년</b>	<b>2</b> 피해 지원 현황	22
<b>2025년 지원 현황</b>	<b>3</b> 보호자 지원 현황	25
	<b>4</b> 기타 지원 및 예방 활동	26

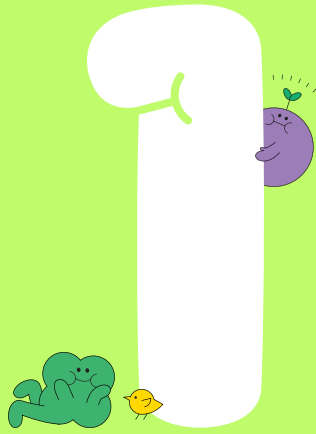
## PART

### 3

---

<b>부록</b>	<b>1</b> 전국 지원센터 현황	30
	<b>2</b> 통계 자료	31

PART



**성착취 피해아동·청소년  
지원 사업 소개**

## 성착취 피해아동·청소년 지원센터 2025년 연차보고서

전국의 17개 성착취 피해아동·청소년 지원센터는 다양한 활동을 통해 성착취 피해에 노출된 아동·청소년을 조기 발견하고 긴급 구조부터 자립·자활 지원까지 ‘맞춤형 통합 지원’ 서비스를 제공합니다.

피해자에게 필요한 체계적 지원을 통해 아동·청소년의 일상생활 복귀를 도모합니다.



- 1**      사업 소개
- 2**      지원 절차
- 3**      지원 서비스
- 4**      추진 체계
- 5**      지원센터 위치

# 1 사업 소개

2020년 청소년성보호법 개정\*에 따라 성착취 피해아동·청소년은 더이상 ‘대상 아동·청소년’으로 처벌받지 않고 ‘피해자’로 지원받을 수 있게 되었습니다. 성착취 피해아동·청소년 지원을 위해 2021년 전국 17개 센터가 개소하여 현재까지 운영 중입니다.

\* 개정 : 「아동·청소년의 성보호에 관한 법률」(2020. 5. 19.)

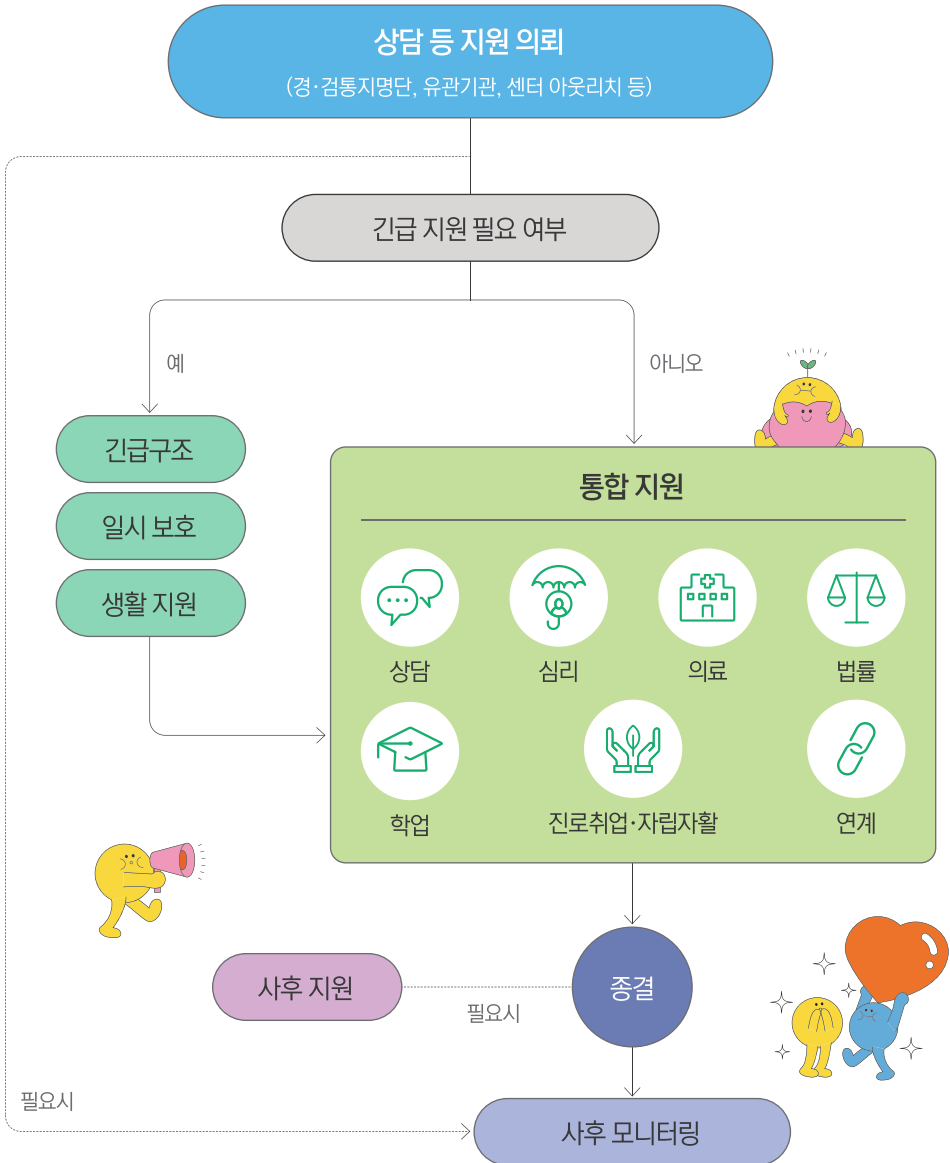


성착취 피해아동·청소년 지원센터사업의 법적 근거는 다음과 같습니다.

「아동·청소년의 성보호에 관한 법률」 제47조의2(성매매 피해아동·청소년 지원센터의 설치)

- ① 성평등가족부장관 또는 시·도지사 및 시장·군수·구청장(자치구의 구청장을 말한다. 이하 같다)은 성매매 피해아동·청소년의 보호를 위하여 성매매 피해아동·청소년 지원센터(이하 “성매매 피해아동·청소년 지원센터”라 한다)를 설치·운영할 수 있다.

## 2 지원 절차



## 3 지원 서비스

성착취 피해아동·청소년 지원센터는 성착취 피해를 경험한 아동·청소년의 특성을 반영하여 다양한 맞춤형 지원을 제공하고 있습니다.

### 긴급지원



#### 긴급구조

위기상황 및 긴급구조 요청 시 수사기관과 협력



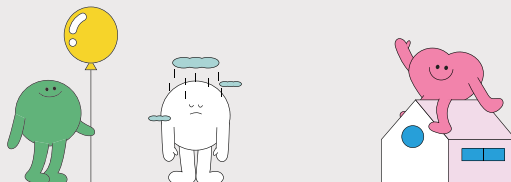
#### 일시보호

당일 쉼터 입소 필요시 일시쉼터 또는 단기쉼터 등 보호시설 연계



#### 생계 및 생활지원

교통비, 숙박비, 식사비, 약품, 위생용품 등 제공



통합지원



**상담지원**

1:1 개별상담, 부모 및 가족 상담



**심리지원**

외부 전문가의 심리평가, 심리치료, 심리상담 및 치료회복 프로그램 운영



**의료지원**

진료 및 처방, 치료비 지원 및 병원 동행



**법률지원**

법률 정보 제공, 경찰서 및 법원 동행, 의견서 및 탄원서 제출



**학업지원**

일반 및 특수학교, 검정고시 관련 정보 제공 및 학업 지원



**연계지원**

외부 기관·외부 자원 연계



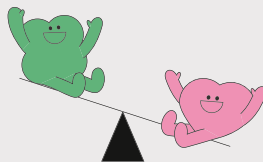
**진로·취업 및 자립·  
자활 지원**

직업학교, 취업기관 등 관련기관 정보제공, 직업 체험프로그램 연계



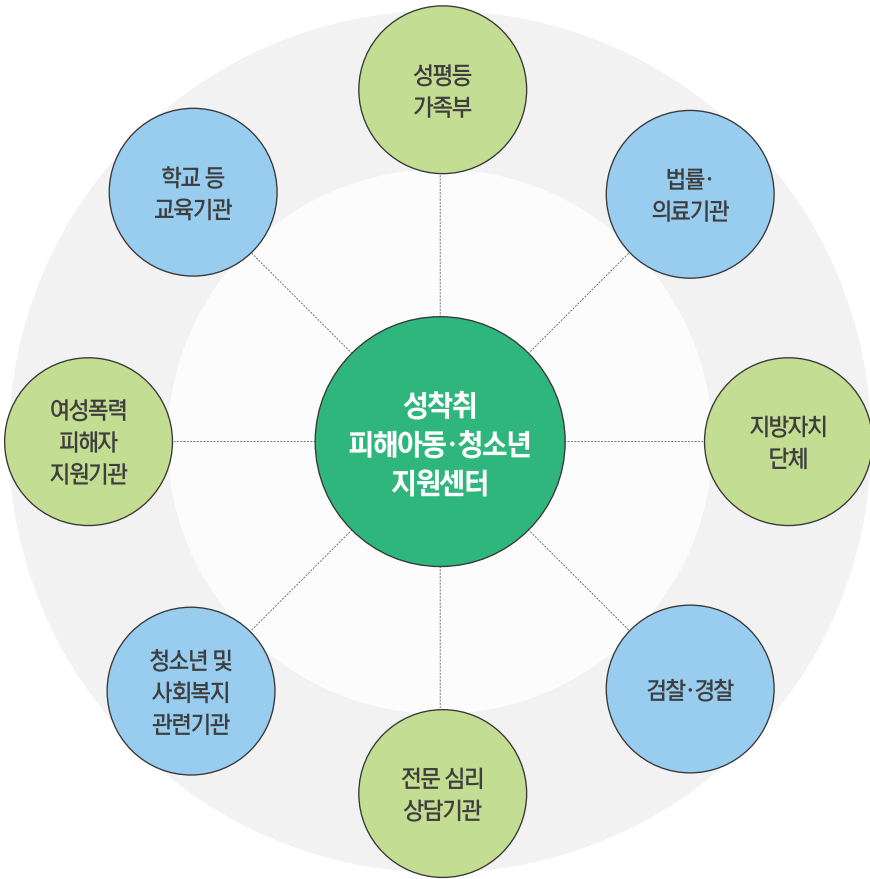
**사후지원**

필요시 상담 및 지원



## 4 추진체계

성착취 피해아동·청소년 지원센터는 다양한 유관기관과 긴밀히 협력하여 성착취 피해아동·청소년을 지원합니다.



# 5 지원센터 위치

2026. 1. 1. 기준

### 서울센터

서울특별시 은평구 통일로 680, 대일빌딩 7층

### 특성화센터

서울특별시 동작구 상도로 15마길 8-13, 2층

### 인천센터

인천광역시 미추홀구 경인로 336-1, 청운빌딩 3층

### 경기센터

경기도 수원시 팔달구 효원로 308번길 34, 경기도여성비전센터 3층

### 충남센터

충청남도 아산시 변영로 113-19, 충무회관 2층

### 전북센터

전라북도 전주시 완산구 관삼대로 76, 2층

### 광주센터

광주광역시 남구 서문대로 831, 9층

### 전남센터

전라남도 여수시 시청동3길 35, 3층

### 강원센터

강원도 춘천시 중앙로 104-1, 세원빌딩 5층

### 충북센터

충청북도 청주시 상당구 상당로 158번길 5, 105호

### 대전센터

대전광역시 중구 종교로 36-1, 호원빌딩 4층

### 대구센터

대구광역시 중구 동덕로 54, 태암빌딩 4층

### 경북센터

경상북도 포항시 북구 용당로 109번길 9, 2층

### 울산센터

울산광역시 남구 삼호로 81, 4층

### 부산센터

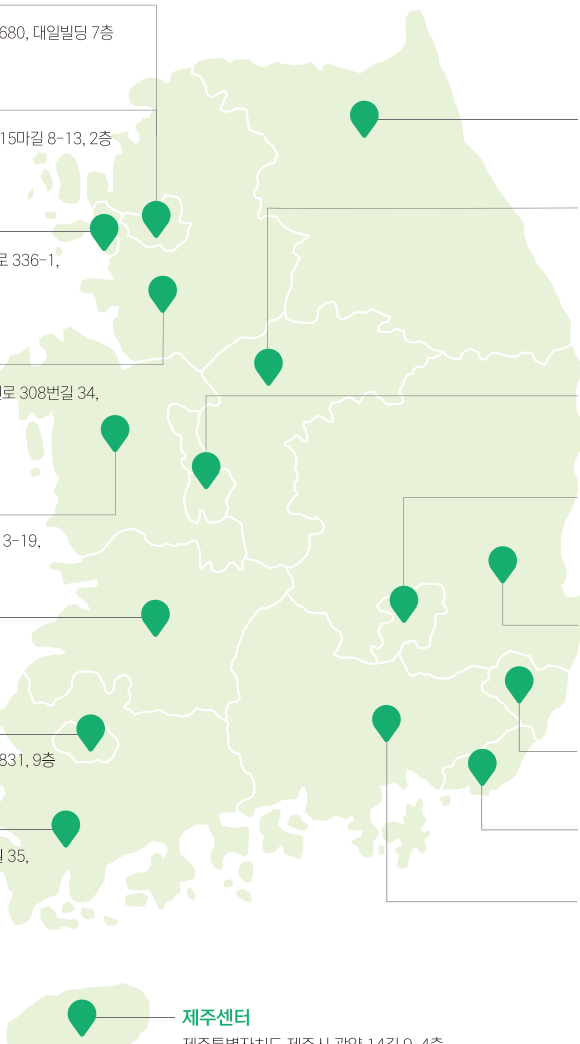
부산광역시 사상구 모덕로 82 113호

### 경남센터

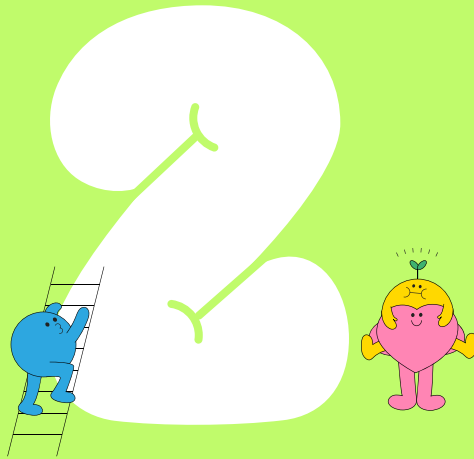
경상남도 창원시 의창구 북면 동전로 179-18, 3층

### 제주센터

제주특별자치도 제주시 광양 14길 9, 4층



PART



**성착취 피해아동·청소년  
2025년 지원 현황**

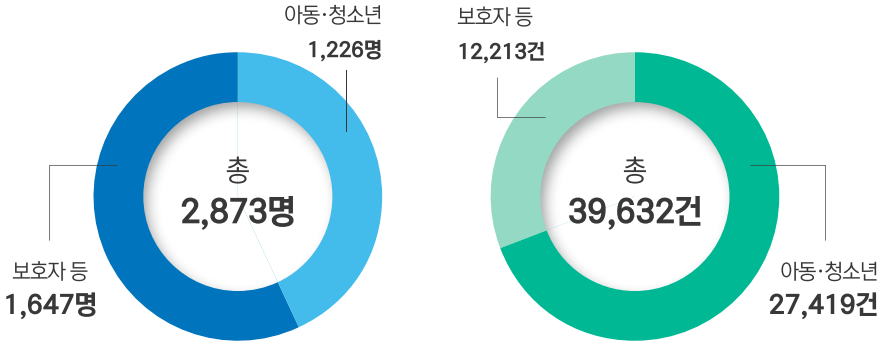
성착취 피해아동·청소년 지원센터  
2025년 연차보고서



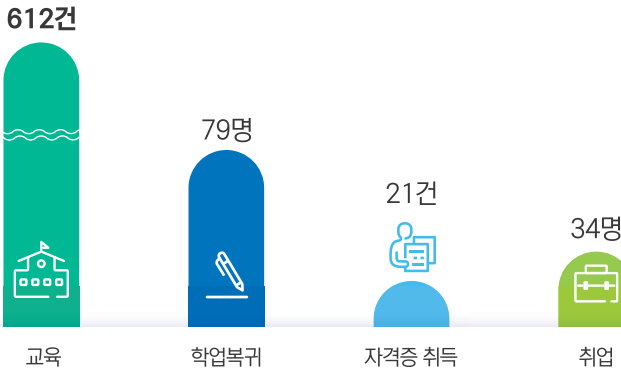
- 1** 전체 이용 현황
- 2** 피해 지원 현황
- 3** 보호자 상담 현황
- 4** 기타 지원 및 예방활동

## 2025년 성착취 피해아동·청소년 지원센터 주요 현황

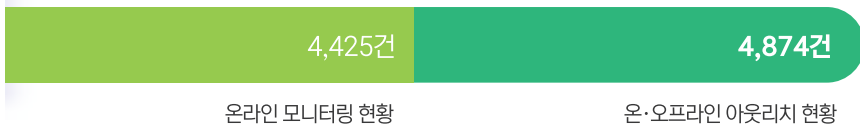
### 피해아동·청소년, 부모 등 조력인 지원



### 피해아동·청소년 교육 및 자립 지원



### 온라인 플랫폼 모니터링 및 온·오프라인 아웃리치

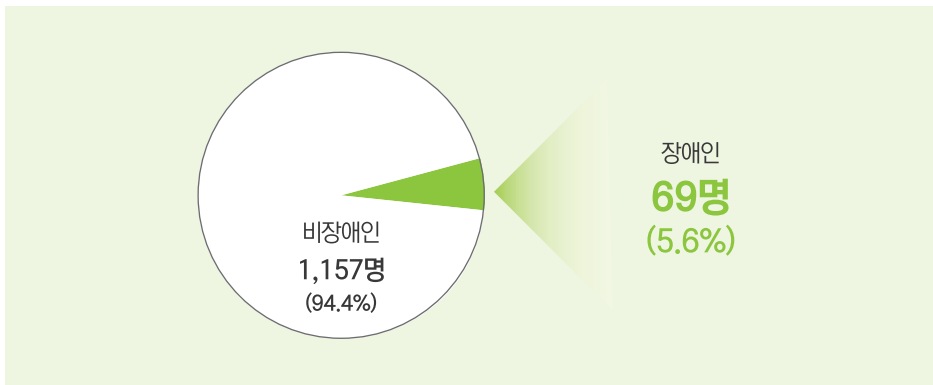


# 1 전체 이용 현황

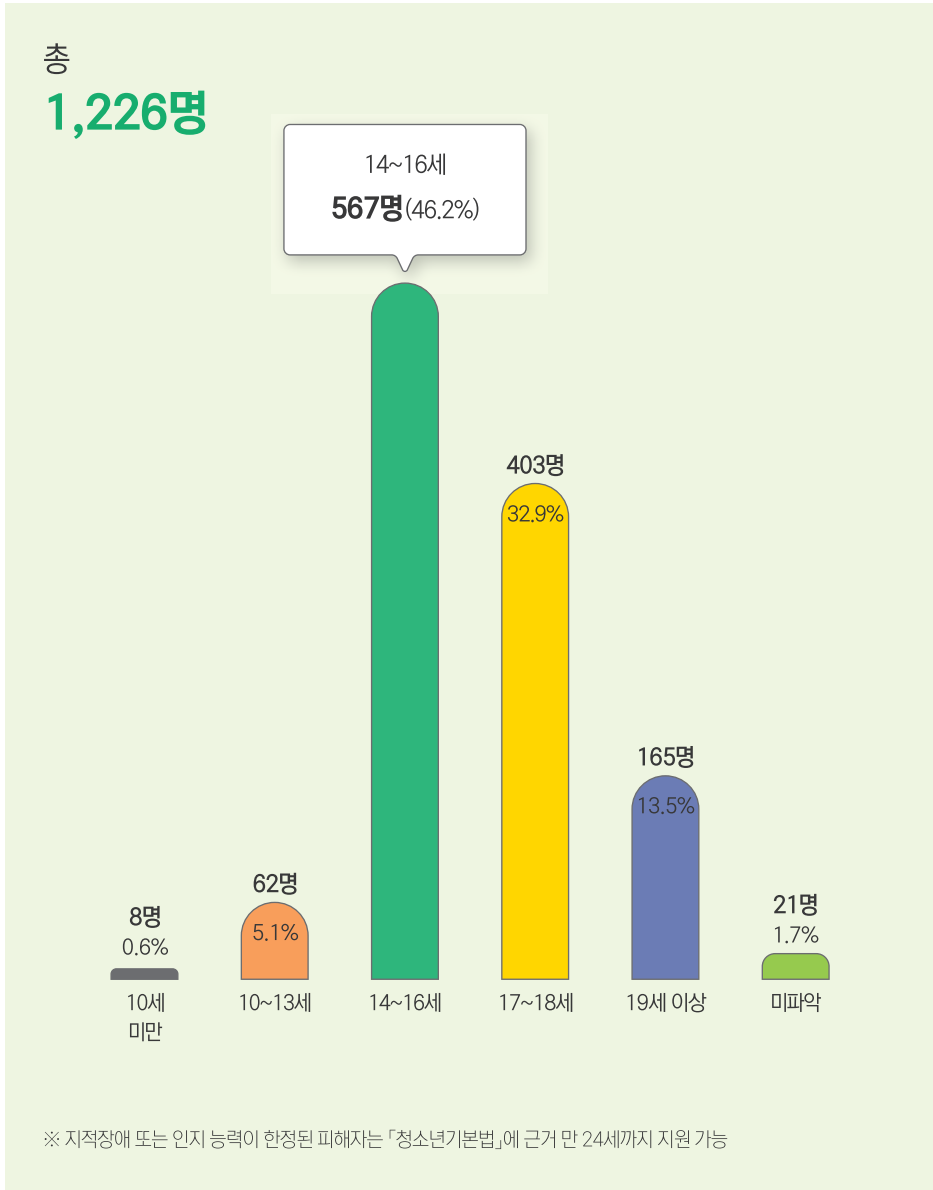
**성별 현황** 2025년 한 해 1,226명의 아동·청소년이 성착취 피해아동·청소년 지원센터에서 서비스를 제공받았으며, 이중 여성은 1,209명(98.6%), 남성은 17명(1.4%)로 나타났습니다.



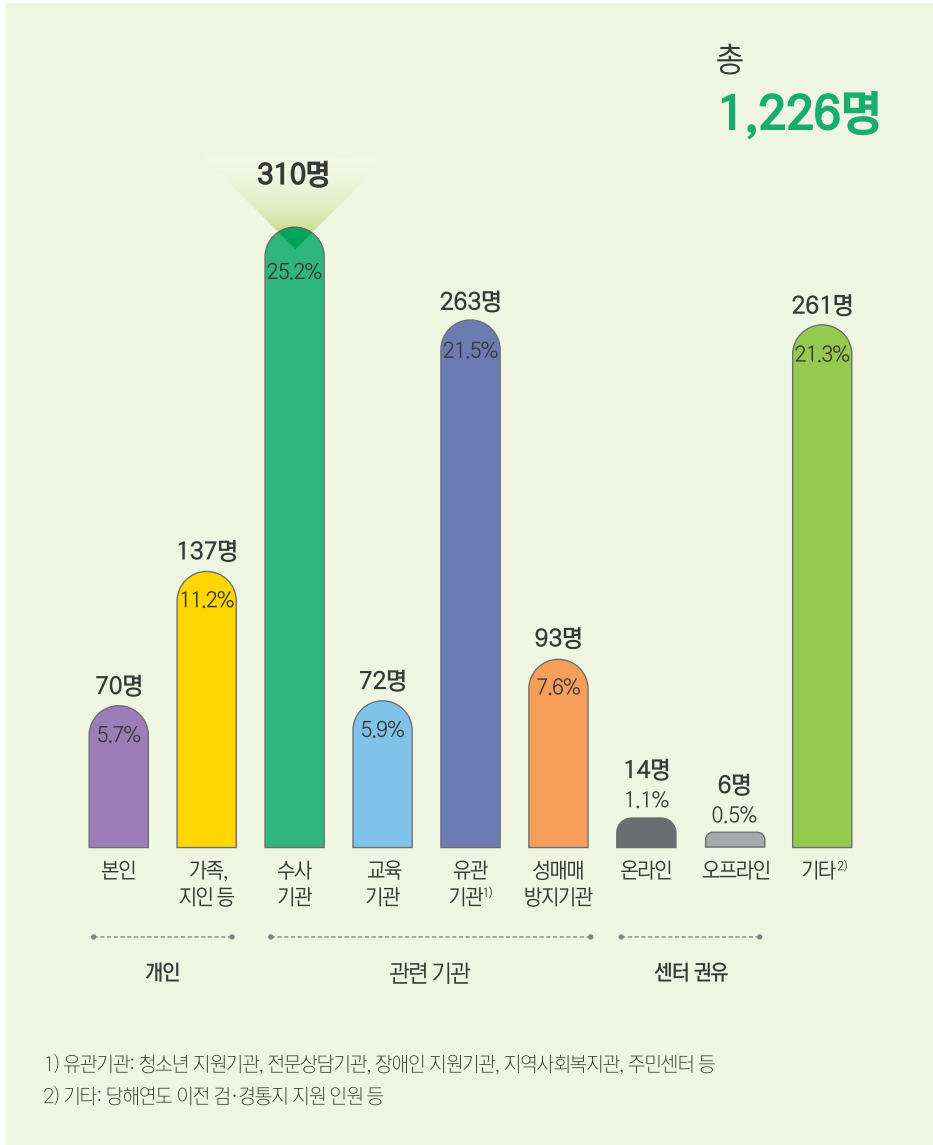
**장애 여부 현황** 성착취 피해아동·청소년 지원센터 전체 이용자 중 장애인은 69명(5.6%)이었습니다.



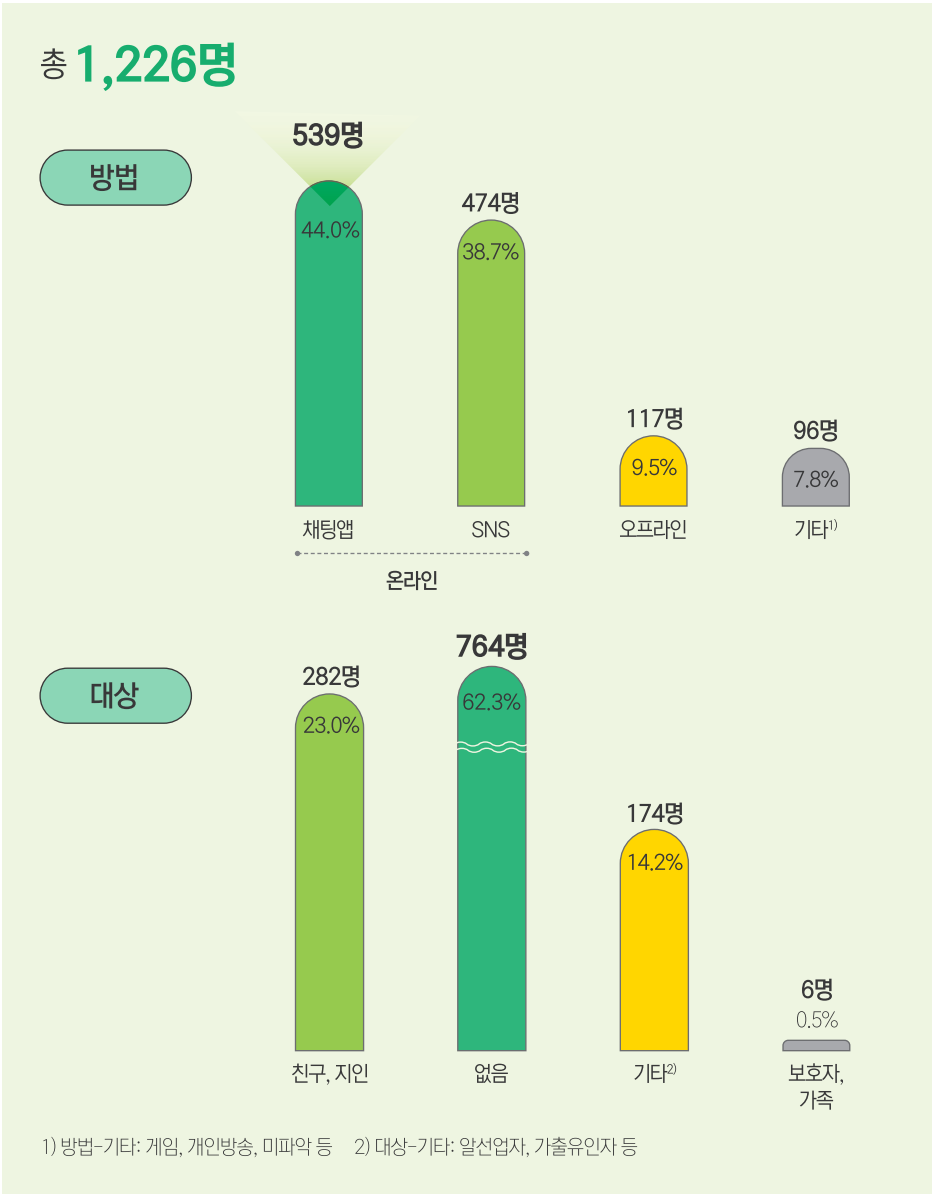
**연령별 이용 현황** 2025년 성착취 피해아동·청소년 지원센터를 이용한 전체 피해자 1,226명 중 14세~16세가 567명(46.2%)으로 전년(582명, 49.0%)에 이어 가장 높은 비율을 차지했습니다.



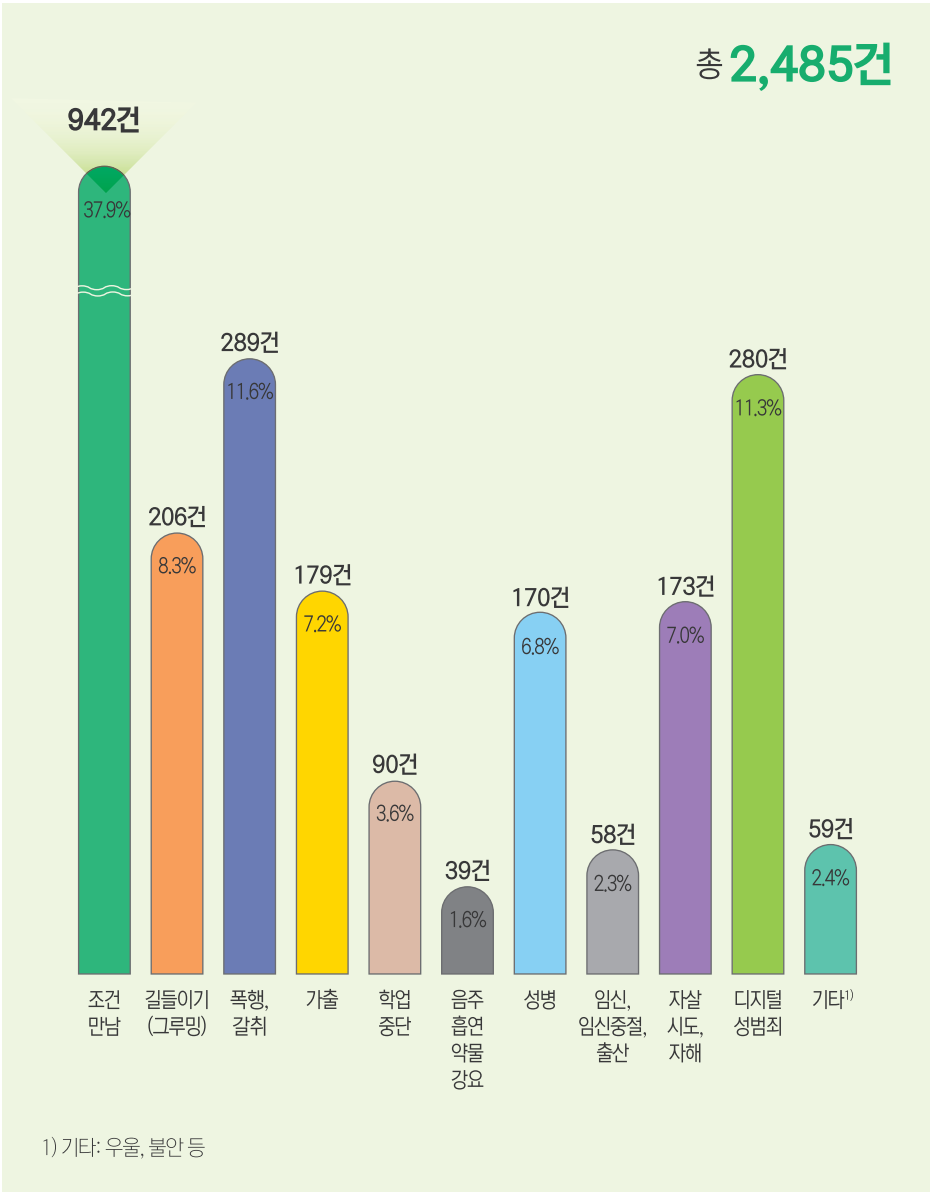
**센터 유입 경로** 2025년 한 해 동안 738명(60.2%)의 아동·청소년이 관련 기관(수사기관, 교육기관, 유관기관<sup>1)</sup>, 성매매 방지기관)을 통해 상담을 받았습니다. 그 외에도 개인(본인, 가족, 지인)을 통한 연계가 207명(16.9%), 센터 권유 20명(1.6%)의 순으로 나타났습니다.



**피해 경로** 성착취 피해 경로는 온라인을 통한 경우가 가장 많았는데 그중 채팅앱이 539명(44.0%), SNS 474명(38.7%)였고, 오프라인 117명(9.5%), 기타 96명(7.8%)의 순으로 나타났습니다.

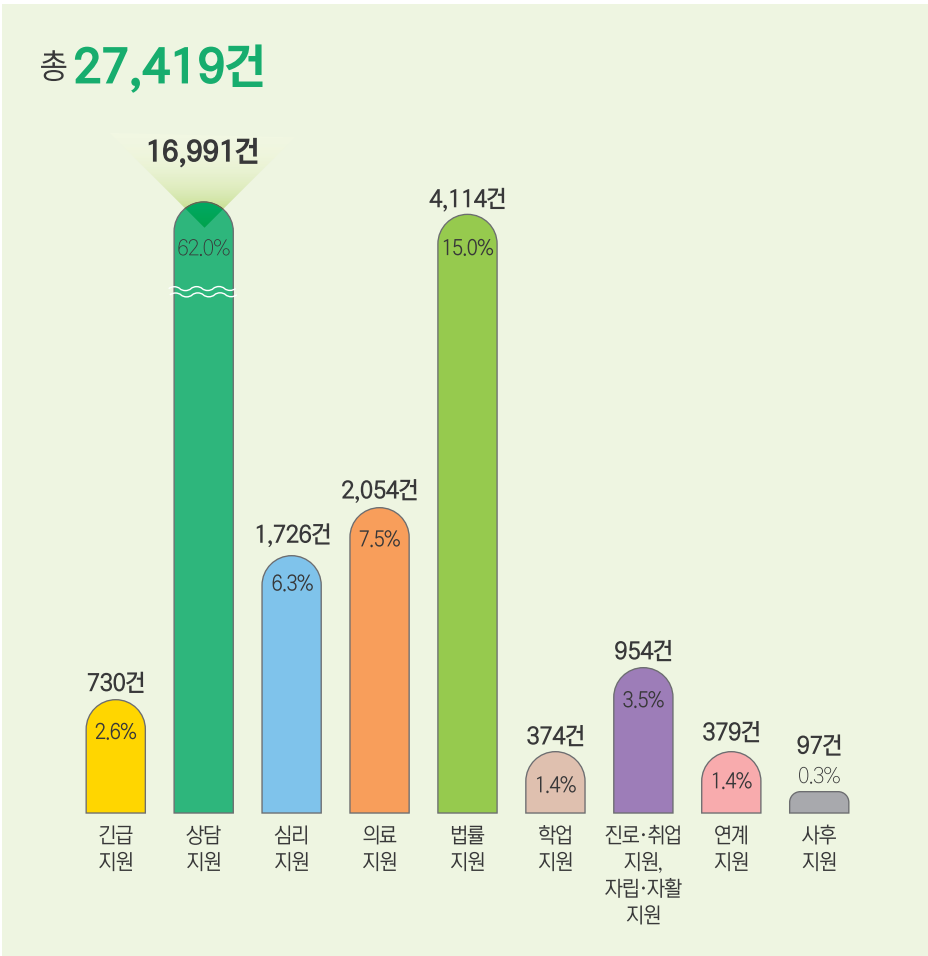


**성착취** 성착취 피해아동·청소년이 경험한 피해 내용으로는 **조건만남 피해가 942건**  
**피해 현황** (37.9%)로 가장 높게 나타났습니다. 그 외에는 폭행·갈취 289건(11.6%),  
**\*복수응답** 디지털 성범죄 280건(11.3%) 등의 순으로 나타났습니다.



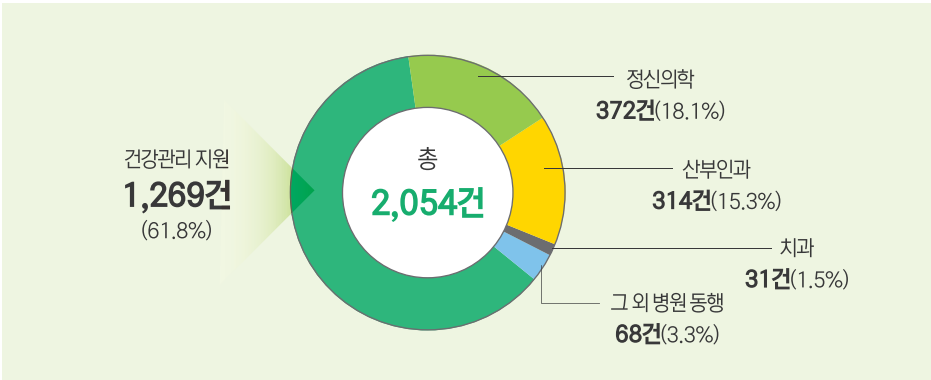
## 2 피해 지원 현황

**피해자 전체 지원 건수** 성착취 피해아동·청소년 지원센터를 찾은 피해자들은 1년간 27,419건의 긴급, 상담, 심리, 의료, 법률, 학업, 진로·취업, 자립·자활, 연계 지원, 사후지원 등의 서비스를 받았으며 상담 지원이 16,991건(62.0%)으로 가장 많이 제공되었습니다.



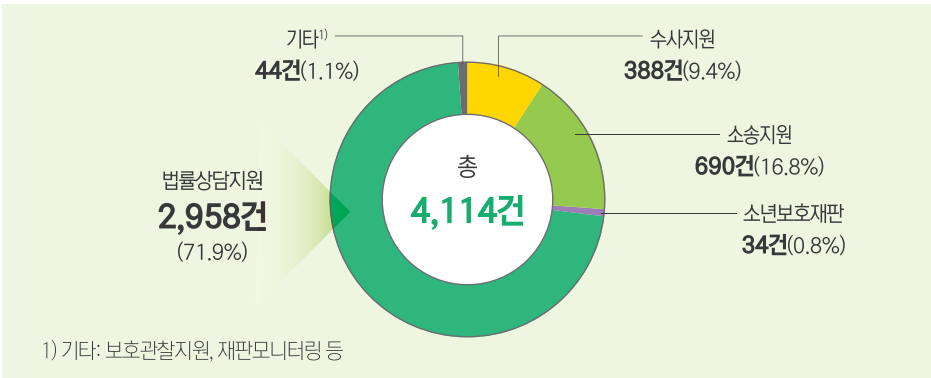
**의료지원**    **피해자 의료상담, 응급조치 및 치료 지원**

**서비스**    성착취 피해와 직접 연관성 있는 질환뿐만 아니라 일상적 방임에 노출되어 갖게 된 질병의 치료를 지원합니다. 질병 치료 외에 건강 상담과 약제비를 지원하며, 병원 방문 및 복약지도 등의 상황에서 혼자 방문하기 어려운 아동·청소년을 위해 상담원이 동행하여 조력합니다.



**법률지원**    **피해 진술 및 재판 과정 지원**

**서비스**    상담원은 아동·청소년이 편안한 분위기 속에서 피해 진술을 할 수 있도록 지원하고, 성착취 피해 사건의 법적 해결을 위한 재판 과정을 지원합니다. 피해 진술서 작성, 수사기관 조사 시 사건 단계별 처리 과정에서 아동·청소년의 의사가 반영되도록 상담원이 조력합니다.

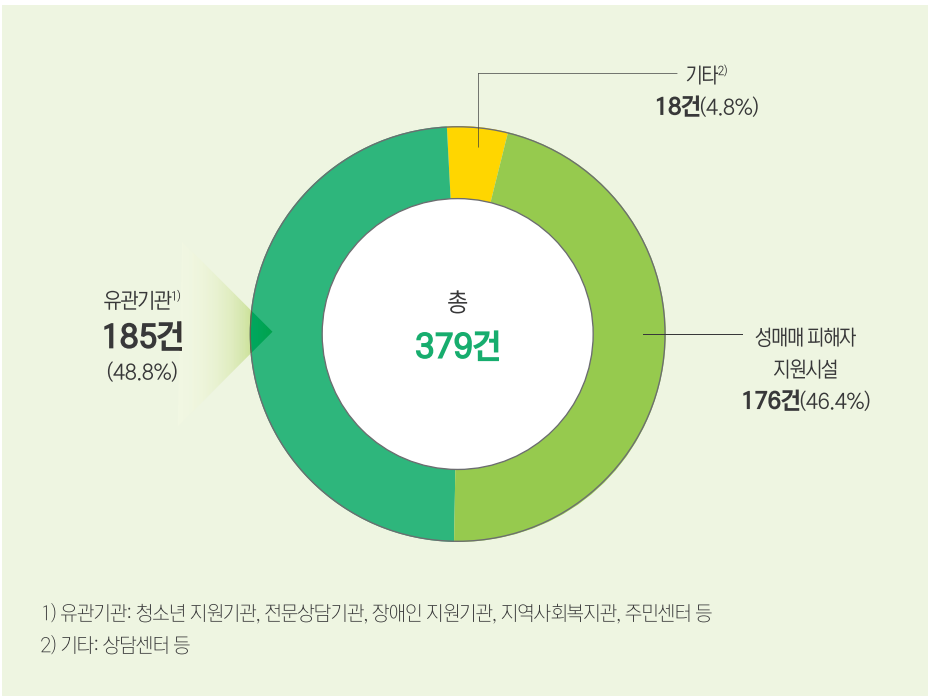


1) 기타: 보호관찰지원, 재판모니터링 등

## 연계 지원 다양한 피해자 지원시설 안내 및 연계

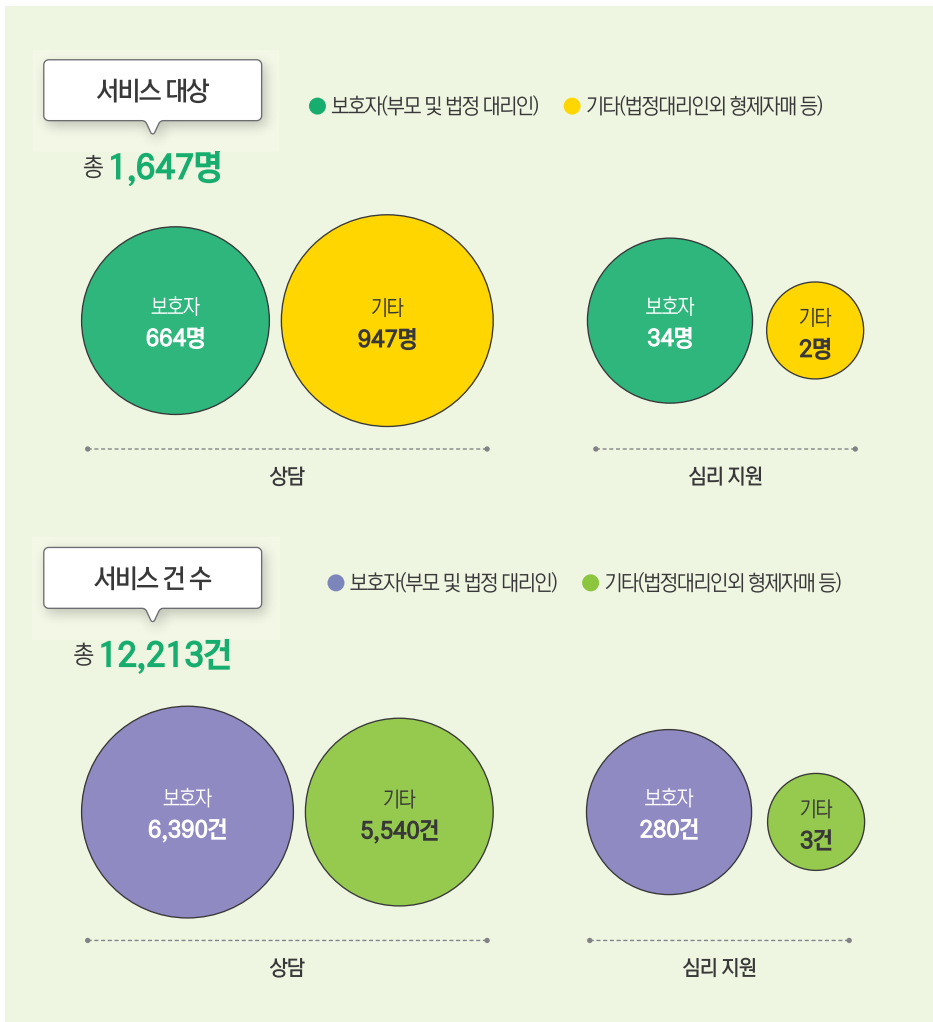
### 서비스

타 분야 전문기관의 조력이 필요하거나, 가정과 주거 분리가 필요한 경우 등 연계를 통해 적절한 서비스를 제공받을 수 있도록 지원합니다. 여성폭력 피해자 지원기관, 청소년 관련 기관, 디지털 성범죄 피해지원기관, 사회복지 관련 기관 등 다양한 외부기관과 협력하여 피해자를 지원하고 있습니다.



### 3 보호자 지원 현황

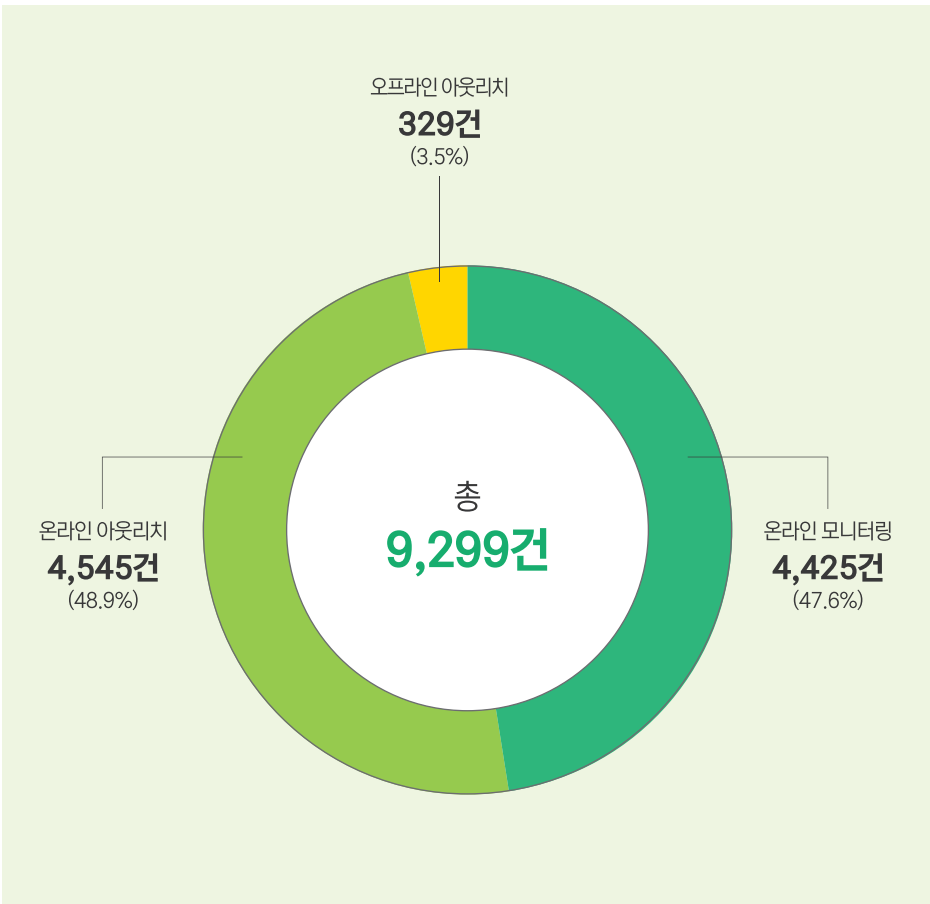
성착취 피해아동·청소년 지원센터에서는 피해아동·청소년 당사자와 더불어 보호자 상담·심리지원 서비스도 제공하고 있습니다. 2025년에는 부모 및 법정대리인 등에게 총 1,647명에게 12,213건의 서비스를 제공하였습니다.



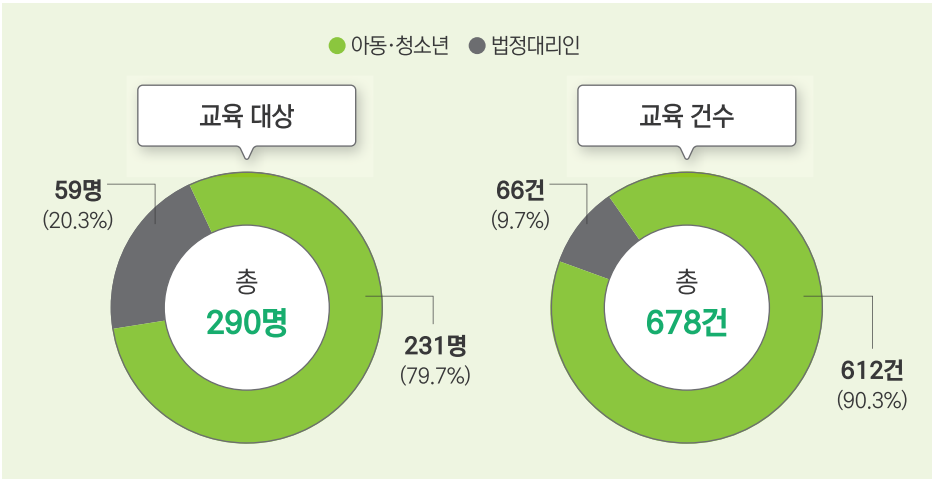
## 4 기타 지원 및 예방활동

**모니터링·아웃리치** 온/오프라인 아웃리치는 성착취 피해아동·청소년 발견, 성착취 피해 예방을 위한 정확한 정보 제공을 목적으로 합니다.

온라인 모니터링은 피해 정황이 발견되는 플랫폼에 대한 지속적인 감시, 신고 및 경계 활동 등으로 이루어집니다. 주로 SNS, 오픈채팅, 방송앱, 랜덤채팅 앱 등의 매체에서 활동이 이루어지고 있습니다.



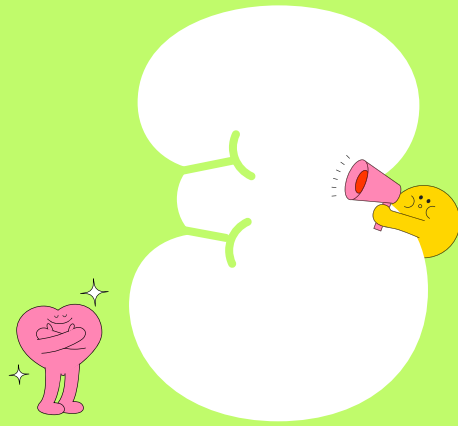
**교육 현황** 성착취 피해아동·청소년 지원센터에서는 성착취 피해 예방교육과 피해 경험에 대한 재의미화 교육을 제공합니다. 교육을 통해 피해아동·청소년의 혼란과 죄책감을 해소하고 일상 회복을 도모합니다.



**자립·자활 준비현황** 성착취 피해아동·청소년 지원센터는 서비스를 통해 아동·청소년이 일자리 제공 사업에 참여하거나 판매서비스업, 생산직, 사무직 등에 취업할 수 있도록 하고, 미용 자격증(헤어, 메이크업, 네일 등), 바리스타 자격증, 컴퓨터 관련 자격증 등을 취득할 수 있도록 지원했습니다.



PART



부록

성착취 피해아동·청소년 지원센터  
2025년 연차보고서



- 1** 전국 지원센터 현황
- 2** 통계 자료

# 1 전국 지원센터 현황

2026. 1. 1. 기준

구분	운영주체	연락처
서울	십대여성인권센터	02-6348-1318
부산	학교법인 박영학원	051-303-9623
대구	대구여성회	053-427-1319
인천	인권희망 강강술래	032-874-8297
광주	광주여성인권지원센터	062-227-8297
대전	여성인권티움	042-222-8297
울산	울산YWCA	052-913-1388
경기	경기도여성가족재단	1551-9116
강원	(사)강원여성인권지원공동체	033-255-1388
충북	충북여성인권상담소 늘봄	043-224-8297
충남	(사)우리가족	041-548-1388
전북	전북여성인권지원센터	063-288-8297
전남	여수여성인권지원센터	061-810-1318
경북	포항여성인권지원센터	054-255-1318
경남	사회복지법인 범속	055-715-1388
제주	제주현장상담센터 해냄	064-723-8297
특성화	사단법인 평화의샘	02-825-1275

## 2 통계 자료

### 성착취 피해아동·청소년 이용 현황

장애여부

단위: 명

구분	계	장애	비장애
2025	1,226	69	1,157
2024	1,187	77	1,110
2023	952	79	873
2022	862	65	797
2021	727	47	680

연령별 분포

단위: 명

구분	계	연령구분(만 나이)					
		10세 미만	10~13세	14~16세	17~18세	19세 이상	미파악
2025	1,226	8	62	567	403	165	21

구분	계	연령구분(연 나이)					
		10세 미만	10~13세	14~16세	17~19세	20세 이상	미파악
2024	1,187	8	73	582	405	67	52
2023	952	1	80	435	330	70	36
2022	862	-	53	393	314	82	20
2021	727	-	48	293	281	60	45

※ 2025년부터 연 나이에서 만 나이로 연령별 통계 기준 수정함

## 센터 유입 경로

단위: 명

구분	계	개인		관련기관				센터 권유		기타
		본인	가족·지인 등	수사 기관	교육 기관	유관 기관	성매매 방지기관	온라인	오프라인	
2025	1,226	70	137	310	72	263	93	14	6	261
2024	1,187	72	99	369	66	192	130	34	7	218
2023	952	104	84	258	57	178	105	33	13	120
2022	862	105	72	253	51	138	158	34	11	40
2021	727	46	51	254	45	109	143	42	14	23

## 주요 피해경로 및 알선고리

단위: 명

구분	방법					대상				
	소계	채팅앱		오프라인	기타 <sup>1)</sup>	소계	친구·지인	보호자, 가족	없음	기타 <sup>1)</sup>
		채팅앱	SNS							
2025	1,226	539	474	117	96	1,226	282	6	764	174
2024	1,187	501	459	106	121	1,187	276	6	677	228
2023	952	387	367	67	131	952	263	5	499	185
2022	862	423	248	71	120	862	234	4	426	198
2021	727	338	78	7	18	- <sup>2)</sup>	93	2	-	191

1) (방법) 기타: 게임, 인터넷 방송, 미파악 등 / (대상) 기타: 알선브로커, 미파악 등

2) 2021년은 방법·대상 구분 없이 각 항목을 기준으로 조사하여 방법·대상 비율 미산출

**성착취 피해현황 \* 복수응답**

단위: 건

구분	계	조건 만남	그룹 링	폭행 ·갈취	가출	학업 중단	음주· 흡연· 약물 강요	성병	임신· 임신 중절· 출산	자살 시도· 자해 <sup>2)</sup>	디지털 성범죄	기타
2025	2,485	942	206	289	179	90	39	170	58	173	280	59
2024	2,081	908	161	216	159	67	51	143	38	-	246	92
2023	1,788	731	170	181	134	43	54	166	39	-	193	77
2022	1,627	621	160	179	125	51	43	175	55	-	157	61
2021	- <sup>1)</sup>	426	269	159	131	59	66	117	63	-	180	328

1) 2021년 양식 기준에 따른 실적(2022년 업무표준화·실적 양식 변경에 따라 합계 미산출)

2) 해당 실적은 2025년부터 집계함

**성착취 피해아동·청소년 지원 현황**

**종합 지원 건수**

단위: 건

구분	합계	긴급	상담	심리	의료	법률	학업	진료·취업· 자립·자활	연계	사후	보호자 상담·심리 지원
2025	39,632	730	16,991	1,726	2,054	4,114	374	954	379	97	12,213
2024	35,485	676	17,245	1,817	1,614	3,865	209	332	250	57	9,420
2023	26,498	709	13,990	1,404	1,402	2,759	174	222	254	88	5,496
2022	26,450	696	14,576	1,399	1,253	2,586	247	311	254	49	5,079
2021 <sup>1)</sup>	12,520	406	9,608		578	1,274	57	277	272	48	-

1) 2021년 양식 기준에 따른 실적(2022년 업무표준화·실적 양식 변경에 따라 합계 미산출)

## 의료지원 서비스

단위: 건

구분	합계	정신의학	산부인과	치과	그외 병원 동행	건강관리지원
2025	2,054	372	314	31	68	1,269
2024	1,614	425	319	13	65	792
2023	1,402	384	349	19	84	566
2022	1,253	366	409	5	80	393
2021	578	182	243	-	49	104

## 법률지원 서비스

단위: 건

구분	계	수사지원	소송지원	소년보호재판	법률상담지원	기타
2025	4,114	388	690	34	2,958	44
2024	3,865	594	642	41	2,533	55
2023	2,759	360	432	33	1,897	37
2022	2,586	308	286	35	1,940	17
2021	1,274	177	82	-	960	55

## 연계지원 서비스

단위: 건

구분	계	성매매 피해자 지원기관	유관기관	기타
2025	379	176	185	18
2024	250	118	115	17
2023	254	134	114	6
2022	254	99	148	7
2021	272	99	173	-

보호자 상담·심리지원

구분	합계		보호자 상담 (부모 및 법정 대리인)		보호자 심리지원 (부모 및 법정 대리인)		기타 상담 (부모 및 법정 대리인 외)		기타 심리지원 (부모 및 법정 대리인 외)	
	인원	건수	인원	건수	인원	건수	인원	건수	인원	건수
2025	1,647	12,213	664	6,390	34	280	947	5,540	2	3
2024	1,556	9,420	628	5,098	-	-	928	4,322	-	-
2023	967	5,496	471	3,106	-	-	496	2,390	-	-
2022	696	5,079	340	2,987	-	-	356	2,092	-	-

※ 해당 실적은 2022년부터 집계했으며, 2025년부터 보호자 등에 대한 심리지원 실적 기준 추가함

기타 지원 및 예방활동

모니터링·아웃리치

구분	온라인 모니터링 (건)	아웃리치		
		온라인 (건)	오프라인	
			건수	인원
2025	4,425	4,545	329	58,124
2024	4,644	8,280	313	38,993
2023	4,301	7,920	302	44,464
2022	3,711	9,094	268	31,053
2021	1,192	10,801	63	21

## 교육

구분	교육 현황			
	아동·청소년		법정대리인	
	인원	건수	인원	건수
2025	231	612	59	66
2024	957	314	34	35
2023	238	262	17	27
2022	116	240	40	53
2021	237	702	78	355

※ 2025년 기준 교육 현황 실적 재정립

## 자립·자활 준비현황

구분	자립·자활 준비 현황					
	학업복귀(명)			자격증 취득		취업준비 및 취업(명)
	계	진학/진급	검정고시	인원	개수	
2025	79	59	20	12	21	34
2024	92	72	20	7	9	28
2023	73	56	17	15	18	27
2022	94	75	19	9	12	36
2021 <sup>1)</sup>	-	40	-	4	4	50

1) 2021년 양식 기준에 따른 실적(2022년 업무표준화·실적 양식 변경에 따라 합계 미산출)

# 성착취 피해아동·청소년 지원센터 2025년 연차보고서

발행일	2026년 4월
발행처	한국여성인권진흥원
주소	(04505) 서울특별시 중구 서소문로 50 센트럴플레이스 3층
연락처	T. 02-735-1050 / F. 02-6363-8493 www.stop.or.kr
문서등록번호	여성인권-단행본-2026-001
디자인·인쇄	디자인세륜 02-2273-5167


한국여성인권진흥원은 여성폭력 예방 및 근절을 위한 공공기관입니다.

본 저작물의 저작권은 한국여성인권진흥원에 있으며, 한국여성인권진흥원의 허락없이 무단전재와 복제를 금합니다.

본 저작물을 이용하고자 할 경우, 한국여성인권진흥원의 저작권정책 및 이용 조건을 확인하신 후 해당 이용조건  
범위 안에서 이용하실 수 있습니다.

본 사업은 여러분께서 모아주신 소중한 복권기금으로 진행하였으며, 복권위원회와 함께 청소년에게 아름다운 희망을 만들어내고자 하였습니다.

# 성착취 피해아동·청소년 지원센터 2025년 연차보고서

 한국여성인권진흥원

(04505) 서울특별시 중구 서소문로 50 센트럴플레이스 3층  
Tel 02)735-1050 Fax 02)6363-8493 [www.stop.or.kr](http://www.stop.or.kr)